

## Design R0079 • Socken • Größe 28/29-30/31-40/41-42/43

Die Angaben für die einzelnen Größen stehen von der kleinsten bis zur größten Größe hintereinander durch Bindestriche getrennt. Steht nur eine Angabe, gilt diese für beide Größen.

**Material: Regia Alaska Color 8-fädig,**  
200 g Fb 08945 blau/graphit.  
1 Milward Nadelspiel 4–5.

**Bitte beide Socken mit dem gleichen Farbapport beginnen!**

**Bündchenmuster:** 1 M rechts, 1 M links im Wechsel, siehe auch Strickschrift unter der gestrichelten Linie.

**Glatt rechts:** In Rd alle M rechts str, in Reihen Hinr rechts, Rückr links str.

**Grundmuster:** In ungeraden Runden nach Strickschrift über der gestrichelten Linie str, in geraden Rd die M str wie sie erscheinen, dabei die 6 M des Rapports in der Breite stets wiederholen. In der Höhe die 1. bis 6. Rd stets wiederholen.

**Maschenproben:** Im Grundmuster (gedehnt gemessen) und bei glatt rechts: 20 M und 28 R/Rd = 10 x 10 cm.

### ANLEITUNG

18-18-24-24 M mit einem Kontrastgarn auf 4 Nadeln des Spiels verteilt anschlagen, dann mit Regia Alaska Color den italienischen Anschlag wie folgt arbeiten:

**1. Rd:** \* 1 Umschlag, 1 M rechts, ab \* wiederholen = 36-36-48-48 M.

**2. Rd:** \* Den Umschlag links str, die rechte M links abheben mit Faden hinter der M, ab \* wiederholen.

**3. Rd:** \* Die linke M links abheben mit Faden vor der M, 1 M rechts, ab \* wiederholen.

**4. Rd:** \* 1 M links, die rechte M links abheben mit Faden hinter der M, ab \* wiederholen. Weiter 1 M links, 1 M rechts im Wechsel str, dabei die M wie folgt auf den Nadeln verteilen:

Größe 28/29 und 30/31: je 6 M auf die 1. und 3. Nadel und je 12 M auf die 2. und 4. Nadel nehmen,

Größe 40/41 und 42/43: auf jede der 4 Nadeln 12 M nehmen. Nach 9-9-9-9 cm im Bündchenmuster weiter im Grundmuster str, dabei den Rapport 6x-6x-8x-8x str. Nach 8,5-8,5-11-11 cm Grundmuster über die M der 1. und 4. Nadel glatt rechts und über die M der 2. und 3. Nadel im Grundmuster noch 4 Rd str. Danach den Fuß über die M der 1. und 4. Nadel

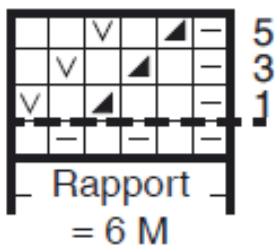


glatt rechts und über die M der 2. und 3. Nadel im Grundmuster str. Die „Bumerang-Ferse“ über die M der 1. und 4. Nadel arbeiten. Anschließend den Fuß in gegebener Einteilung bis zum Spitzenbeginn weiterstricken. Nach 14-15,5-21,5-22,5 cm Fußlänge 1 Rd rechts über alle M str, dann die Bandspitze glatt rechts, siehe „Technik des Sockenstrickens“, arbeiten. Beide Socken gleich arbeiten. Die Bündchen jeweils zur Hälfte nach au außen umschlagen.

**Größentabelle für Socken aus Regia Alaska Color 8-fädig**

Maschenprobe: Mit Nadeln 4–5 bei glatt rechts: 20 Maschen und 28 Reihen/Runden = 10 x 10 cm.

Größe	22/23	24/25	26/27	28/29	30/31	32/33	34/35	36/37	38/39	40/41	42/43	44/45	46/47
Fußlänge (cm)	14,5	15,5	17	18	19,5	21	22	23,5	25	26,5	27,5	28,5	30
Anschlag / Maschen je Nadel	28/7	32/8	32/8	36/9	36/9	40/10	40/10	44/11	44/11	48/12	48/12	52/13	52/13
Fersenbreite (Maschen)	14	16	16	18	18	20	20	22	22	24	24	26	26
Maschen für die Bumerang-Ferse	4/6/4	5/6/5	5/6/5	6/6/6	6/6/6	6/8/6	6/8/6	7/8/7	7/8/7	8/8/8	8/8/8	8/10/8	8/10/8
Fußlänge bis Spitzenbeginn (cm)	12	13	13,5	14	15,5	17	18	19	20,5	21,5	22,5	23	24,5
<b>Abnahmen für die Bandspitze nach der 1. Abnahmerunde</b>													
in der 3. Runde	---	---	1x	1x	1x	1x	1x	1x	1x	1x	1x	1x	1x
in jeder 2. Runde	2x	2x	2x	2x	3x	3x	3x	3x	3x	4x	4x	4x	4x
in jeder Runde	2x	3x	2x	3x	2x	3x	3x	4x	4x	4x	4x	5x	5x

**Strickschrift für das Grundmuster**

**Zeichenerklärung**

- = 1 rechte M
- ◻ = 1 linke M
- ▣ = 2 M rechts zusammenstricken
- ◑ = 1 M rechts verschränkt aus dem Querfaden str

## Design R0079 • Socks • Size 28/29-30/31-40/41-42/43

Directions for sizes are given in ascending order, separated by hyphens. If there is only one figure, it applies to all sizes.

**Materials:** Regia Alaska Color 8-fädig, 200 g #08945 blue/graphite. Five US 6-8 [4-5 mm] dpn, or size to obtain gauge.

**Start both socks with the same color motif!**

### Rib pattern:

alt K1, P1; see also Chart below broken line.

**Stockinette stitch:** in rnds K all sts, in rows K RS rows, P WS rows.

**Basic pattern:** in odd rnds work foll Chart above the broken line; in even rnds work sts as they appear, rep the 6 sts of motif throughout. In height rep rnds 1 to 6 throughout.

**Gauge:** with Basic Patt (stretched slightly) and st-st 20 sts and 28 rows/rnds, each to 4" [10 cm].

**METHOD** With a piece of contrasting or waste thread and the dpn cast on 18-18-24-24 sts evenly across 4 dpn, then with Regia Alaska Color cont for the invisible cast-on as foll:

**Row 1:** \*yo, K1, rep from \* = 36-36-48-48 sts.

**Row 2:** \*P yo, slip K st pwise wyib, rep from \*.

**Row 3:** \*slip P st pwise wyif, K1, rep from \*.

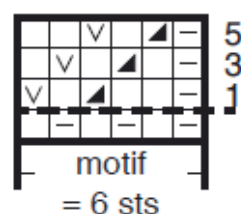
**Row 4:** \*P1, slip K st pwise wyib, rep from \*.

Cont alt P1, K1, arranging sts across needles as foll:  
 Size 28/29 and 30/31: 6 sts each across Needles 1 and 3, and 12 sts each across Needles 2 and 4.  
 Size 40/41 and 42/43: 12 sts across each needle.  
 Work 3½" [9 cm] Rib Patt, then cont with Basic Patt, working motif 6-6-8-8 times. When Basic Patt measures 3¼-3½-4¼- 4¼" [8.5-8.5-11-11 cm] cont for 4 rnds with st-st across Needles 1 and 4, and with Basic Patt across Needles 2 and 3. Then work foot with st-st across Needles 1 and 4, and with Basic Patt across Needles 2 and 3. Work "round heel" as given in our "Sock Guide" across Needles 1 and 4. Then work foot as given to start of toes. When foot measures 5½-6-8½-9" [14-15.5-21.5-22.5 cm] K 1 rnd across all sts, then work paired decs in st-st, see our "Sock Guide".

Work both socks alike. Turn cuffs half out.



### Chart for Basic Pattern



### Legend

- = K1
- ▢ = P1
- ▲ = K2tog
- ▽ = M1k tbl

**Size Table for Socks with Regia Alaska Color 8-faedig**
**Gauge: with 4–5mm needles and st-st 20 sts and 28 rows/rounds st-st, each to 4 " [10cm].**

Size (Europe)	22/23	24/25	26/27	28/29	30/31	32/33	34/35	36/37	38/39	40/41	42/43	44/45	46/47
Footlength (cm)	14.5	15.5	17	18	19.5	21	22	23.5	25	26.5	27.5	28.5	30
Footlength (inch)	5¾"	6"	6¾"	7"	7¾"	8¼"	8¾"	9¼"	9¾"	10½"	10¾"	11¼"	11¾"
Cast on / stitches per needle	28/7	32/8	32/8	36/9	36/9	40/10	40/10	44/11	44/11	48/12	48/12	52/13	52/13
Stitches for Round Heel	14	16	16	18	18	20	20	22	22	24	24	26	26
Round heel, arrangement of stitches	4/6/4	5/6/5	5/6/5	6/6/6	6/6/6	6/8/6	6/8/6	7/8/7	7/8/7	8/8/8	8/8/8	8/10/8	8/10/8
Length of foot to start of toes (cm)	12	13	13.5	14	15.5	17	18	19	20.5	21.5	22.5	23	24.5
Length of foot to start of toes (inch)	4¾"	5"	5¼"	5½"	6"	6¾"	7"	7¾"	8"	8½"	8¾"	9"	9½"
<b>Decreases for toes after 1st decrease round</b>													
on 3rd round	---	---	1x	1x	1x	1x	1x	1x	1x	1x	1x	1x	1x
on 2nd round	2x	2x	2x	2x	3x	3x	3x	3x	3x	4x	4x	4x	4x
on every round	2x	3x	2x	3x	2x	3x	3x	4x	4x	4x	4x	5x	5x

## Design R0079 • Chaussettes • Pointure 28/29-30/31-40/41-42/43

Les indications pour les différentes pointures se succèdent, depuis la plus petite jusqu'à la plus grande, et sont séparées par un tiret court. S'il n'y a qu'une seule indication, elle est valable pour toutes les pointures.

**Fournitures:** Regia Alaska Color 8-fädig, 200 g en bleu/graphite color 08945. Un jeu d'aiguilles double pointe n° 4 à 5 de Milward.

**Veiller à commencer les 2 chaussettes avec le même ton du coloris.**

**Côtes 1/1:** Alternier 1 m. endroit et 1 m. envers [voir aussi diagramme, en-dessous de la ligne discontinue].

**Jersey endroit:** Tric. des m. endroit sur l'endroit, des m. envers sur l'envers du travail. En tours, tric. toutes les m. à l'endroit.

**Point fantaisie:** Voir diagramme. Seuls les tours impairs sont dessinés [au-dessus de la ligne discontinue]. Aux tours pairs, tric. les m. comme elles se présentent. Répéter toujours du 1er au 6e tour en hauteur.

**Echantillon:** En point fantaisie [étiré en largeur] et en jersey endroit, 20 m. et 28 rgs/ tours = 10 cm x 10 cm.

### REALISATION

Monter 18-18-24-24 m. avec un fil contrastant, les répartir sur 4 aig. du jeu, fermer le tour et réaliser le montage à l'italienne avec Regia Alaska Color comme suit :

**1er tour:** \* 1 jeté, 1 m. endroit, reprendre à \* = 36-36-48-48 m.

**2e tour:** \* Tric. le jeté à l'envers, glisser la m. endroit à l'envers [fil derrière la m.], reprendre à \*.

**3e tour:** \* Glisser la m. envers à l'envers [fil devant la m.], tric. 1 m. endroit, reprendre à \*.

**4e tour:** \* Tric. 1 m. envers, glisser la m. endroit à l'envers [fil derrière la m.], reprendre à \*. Continuer en alternant 1 m. envers et 1 m. endroit et répartir les m. sur les 4 aig. comme suit:

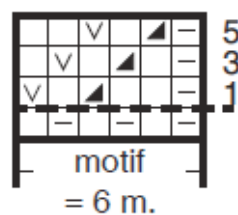
Pointure 28/29 et 30/31: 6 m. sur la 1re aig., 12 m. sur la 2e aig., 6 m. sur la 3e aig. et 12 m. sur la 4e aig.

Pointure 40/41 et 42/43: 12 m. sur chaque aig. Après 9 cm en côtes 1/1, continuer en point fantaisie, en répétant 6x-6x-8x-8x le motif de 6 m. Après 8,5-8,5-



11-11 cm en point fantaisie, tric. 4 tours en jersey endroit sur les m. de la 1re et de la 4e aig., en point fantaisie sur les m. de la 2e et de la 3e aig. Tric. ensuite le pied en jersey endroit sur les m. de la 1re et de la 4e aig., en point fantaisie sur les m. de la 2e et de la 3e aig. Tric. d'abord le talon en rgs raccourcis sur les m. de la 1re et de la 4e aig., en suivant la Technique pour tricoter les chaussettes. Continuer le pied selon la répartition cidessus, jusqu'au début de la pointe. Lorsque le pied mesure 14-15,5-21,5-22,5 cm de long, tric. 1 tour de m. endroit sur toutes les m., puis former la pointe avec des bandes en suivant la Technique pour tricoter les chaussettes. Tric. la 2e chaussette de la même façon. Replier le bord en côtes 1/1 de la chaussette de moitié vers l'extérieur.

### Diagramme pour le point fantaisie



**Tableau des pointures pour les chaussettes tricotées avec Regia Alaska Color 8-fädig**

Echantillon : Avec les aiguilles n° 4 à 5 en jersey endroit, 20 mailles et 28 rangs/tours = 10 cm x 10 cm.

Pointure	22/23	24/25	26/27	28/29	30/31	32/33	34/35	36/37	38/39	40/41	42/43	44/45	46/47
Longueur du pied [cm]	14,5	15,5	17	18	19,5	21	22	23,5	25	26,5	27,5	28,5	30
Montage / m. par aig.	28/7	32/8	32/8	36/9	36/9	40/10	40/10	44/11	44/11	48/12	48/12	52/13	52/13
Largeur du talon [m.]	14	16	16	18	18	20	20	22	22	24	24	26	26
Répartition des m. du talon en rgs raccourcis	4/6/4	5/6/5	5/6/5	6/6/6	6/6/6	6/8/6	6/8/6	7/8/7	7/8/7	8/8/8	8/8/8	8/10/8	8/10/8
Longueur du pied jusqu'au début de la pointe [cm]	12	13	13,5	14	15,5	17	18	19	20,5	21,5	22,5	23	24,5
<b>Diminutions pour la pointe avec des bandes après le 1<sup>er</sup> tour avec des diminutions</b>													
au 3 <sup>e</sup> tour suivant	---	---	1x	1x	1x	1x	1x	1x	1x	1x	1x	1x	1x
tous les 2 tours	2x	2x	2x	2x	3x	3x	3x	3x	3x	4x	4x	4x	4x
à chaque tour	2x	3x	2x	3x	2x	3x	3x	4x	4x	4x	4x	5x	5x

**Légende**

□ = 1 m. endroit

□ = 1 m. envers

▣ = 2 m. ensemble à l'endroit

▤ = augmenter 1 m. endroit [tric. le brin horizontal de manière torse]

## Design R0079 • sokken • maat 28/29 - 30/31 - 40/41 - 42/43

De gegevens voor de maten staan achter elkaar - van klein naar groot - aangegeven met een streepje ertussen. Staat er maar één getal, dan geldt dit voor alle maten.

**Materiaal:** Regia Alaska Color 8-draads, 200 gr. blauw/grafi et color nr. 08945.  
 Van Milward: 5 korte breinaalden zonder knop nr. 4-5.

**Let erop dat u b□ beide sokken met hetzelfde deel van het kleurrapport begint!**

**Boordpatroon:** afwisselend 1 st. re., 1 st. av. breien [zie ook de ongenummerde nld. onderaan de teltekening].

**Tricotsteek:** heeng. nld. re., terugg. nld. av.; in toeren elke toer re. breien.

**Basismotief:** in de oneven toeren volgens de teltekening [boven de gearceerde □ n] breien; in de even toeren, de st. breien zoals die zich voordoen. Het rapport van 6 st. in de breedte steeds herhalen. In de hoogte de 1e t/m 6e toer steeds herhalen.

**Stekenproef:** in het basismotief [opgerekt gemeten] en in tricotsteek: 20 st. en 28 nld./ toeren = 10 x 10 cm.

### WERKW□ ZE

Met een extra gladde draad 18-18-24-24 st. verdeeld over 4 nld. zonder knop opzetten en daarna met Regia Alaska Color een Italiaanse opzet breien als volgt:  
**1e toer:** \* 1 omslag, 1 st. re., vanaf \* herhalen = 36-36-48-48 st.

**2e toer:** \* de omslag av. breien en de re. st. av. afhalen met de draad achter de st., vanaf \* herhalen.

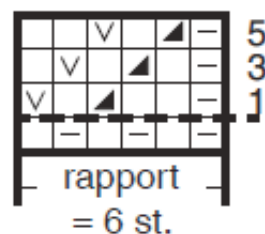
**3e toer:** \* de av. st. av. afhalen met de draad voor de st., 1 st. re. breien, vanaf \* herhalen.

**4e toer:** \* 1 st. av., de re. st. av. afhalen met de draad achter de st., vanaf \* herhalen. Verder afwisselend 1 st. av., 1 st. re. breien en hierb□ de st. als volgt over de 4 nld. verdelen: voor maat 28/29 en 30/31: elk 6 st. op de 1e en 3e nld. en elk 12 st. op de 2e en 4e nld.; voor maat 40/41 en 42/43: op elke nld. 12 st. nemen. Na 9 cm in boordpatroon verder werken in het basismotief, hierb□ het rapport 6x-6x-8x-8x breien. Na 8,5-8,5-11-11 cm in basismotief nog 4 toeren over de st. van de 1e en 4e nld. in tricotsteek en over de st. van de 2e en 3e nld. in het basismotief breien. Daarna de voet in tricotsteek breien over de st. van de 1e en 4e nld. en over de st. van de 2e en



3e nld. in basismotief breien als voorheen. De boemeranghak breien over de st. van de 1e en 4e nld. volgens de handleiding "Sokken breien". Aansluitend voor de voet in de aangegeven indeling tot aan het begin van de teen verder werken. Op 14-15,5-21,5-22,5 cm voetlengte nog 1 toer re. over alle st. breien en dan de teen in tricotsteek breien als beschreven b□ "Sokken breien". De 2e sok hetzelfde breien. De boordjes telkens half naar buiten omslaan.

### Teltekening voor het basismotief



**Verklaring tekens**
 = 1 st. re.

 = 1 st. av.

 = 2 st. re. samenbreien

 = 1 st. gedraaid re. uit het dwarsdraadje breien

**Maattabel voor sokken gebreid met Regia Alaska Color 8 draads**

Stekenproef: met naalden nr. 4-5 in tricotsteek: 20 steken en 28 naalden/toeren = 10 x 10 cm.

maat	22/23	24/25	26/27	28/29	30/31	32/33	34/35	36/37	38/39	40/41	42/43	44/45	46/47
voetlengte (cm)	14,5	15,5	17	18	19,5	21	22	23,5	25	26,5	27,5	28,5	30
opzet / st. per nld.	28/7	32/8	32/8	36/9	36/9	40/10	40/10	44/11	44/11	48/12	48/12	52/13	52/13
breedte hak (st.)	14	16	16	18	18	20	20	22	22	24	24	26	26
aantal steken boemeranghak	4/6/4	5/6/5	5/6/5	6/6/6	6/6/6	6/8/6	6/8/6	7/8/7	7/8/7	8/8/8	8/8/8	8/10/8	8/10/8
voetlengte tot begin teen (cm)	12	13	13,5	14	15,5	17	18	19	20,5	21,5	22,5	23	24,5
minderingen voor de teen na de 1e toer minderingen													
in de 3e toer	---	---	1x	1x	1x	1x	1x	1x	1x	1x	1x	1x	1x
in elke 2e toer	2x	2x	2x	2x	3x	3x	3x	3x	3x	4x	4x	4x	4x
in elke toer	2x	3x	2x	3x	2x	3x	3x	4x	4x	4x	4x	5x	5x